

## Configuration réseau, matérielle et logicielle

17 décembre 2010

### SOMMAIRE

<b>IMS+ - Principe de fonctionnement</b> .....	<b>2</b>
1 – Le PC serveur .....	2
2 – Un ou plusieurs PC administratifs.....	2
3 – Un PC biométrie.....	2
4 – Un PC médecin : .....	3
Remarques.....	3
<b>Schéma : organisation des PC dans le réseau</b> .....	<b>4</b>
<b>Configuration matérielle</b> .....	<b>5</b>
PC serveur.....	5
PC client - ordinateur de bureau .....	5
PC client - ordinateur portable .....	5
Recommandations.....	5
<b>Configuration logicielle</b> .....	<b>6</b>
Paramétrage de Microsoft Access.....	6
Paramétrage de Windows .....	6
Configuration des imprimantes.....	7
Le fichier config.mdb .....	8
<b>Encodage d'une visite médicale en dehors du réseau</b> .....	<b>9</b>
Installation d'une carte de bouclage Microsoft .....	9
Réglages du fichier Config.mdb du module médecin.....	9
Réglages des paramètres du module médecin .....	10
Préparation du PC biométrie .....	10
Procédure de création de visite en dehors du centre .....	10
<b>Sauvegarde, maintenance et dépannage</b> .....	<b>10</b>
Sauvegarde automatique journalière.....	10
Installation des nouvelles versions.....	10
Dépannage à distance .....	10
<b>FAQ</b> .....	<b>11</b>
Access demande systématiquement un nom d'utilisateur et un mot de passe à l'ouverture.....	11

# IMS+ - PRINCIPE DE FONCTIONNEMENT

Le programme IMS+ se décompose en deux parties principales : une **base de données centrale** qui contient toutes les données concernant les dossiers d'élèves, leurs visites médicales, leurs vaccins, etc. et plusieurs modules « **clients** » qui viennent interagir avec la base de données centrale par des jeux de lecture/écriture. Aucune information importante n'est inscrite dans les modules « clients ».

Voici une description des différents types de PC et leur implication dans IMS+. Pour mieux comprendre les interactions entre les différents PC, aidez-vous du [schéma de la page 4](#)

## 1 – LE PC SERVEUR

- Il a pour rôle de centraliser les données sensibles d'IMS+. Sur ce serveur se trouve un dossier partagé nommé « **PSE** » (ex. : `C:\PSE`). Tous les autres PC accèdent à la base de données centrale via ce dossier partagé.
- Ce dossier **PSE** contient plusieurs sous-dossiers. Le dossier `C:\PSE\IMS+ données` contient la **base de données centrale** contenant toutes les informations des élèves du centre de santé. Ce dossier est le dossier le plus important d'IMS+. Les autres sous-dossiers servent à la maintenance d'IMS+ (installation de nouvelles versions, système de MAJ, icônes, etc.).

## 2 – UN OU PLUSIEURS PC ADMINISTRATIFS

- Ils servent essentiellement à gérer le côté administratif du centre de santé. Sur ce PC se trouve un dossier partagé nommé « **PSE** » (ex. : `C:\PSE`). Ce dossier **PSE** contient plusieurs sous-dossiers. Chacun des sous-dossiers contient un **module client** sous format .mdb ainsi que divers fichiers systèmes.
- Les **modules clients** qui doivent être installés sur les PC administratifs sont les suivants :

IMS+ Gestion Administrative	<code>C:\pse\sec\sec.mdb</code>
IMS+ Dossiers	<code>C:\pse\dos\dos.mdb</code>
IMS+ Biométrie	<code>C:\pse\bio\bio.mdb</code>
IMS+ Recueil	<code>C:\pse\rec\rec.mdb</code>
IMS+ Statistiques	<code>C:\pse\sta\sta.mdb</code>
Module mises à jour manuelle d'IMS+	<code>C:\pse\ins\ins.mdb</code>

*Remarque : Chacun des modules doit avoir son raccourci sur le bureau de Windows*

- Dans le poste de travail, il faut créer plusieurs lecteurs réseau ([voir schéma page 4](#)) :

Lecteur réseau local	<code>R:\</code>	a pour cible son propre dossier partagé <code>C:\PSE</code>
Lecteur réseau serveur	<code>S:\</code>	a pour cible le dossier partagé <code>C:\PSE</code> du serveur

## 3 – UN PC BIOMÉTRIE

- Il est principalement utilisé pour encoder les visites médicales. Sur ce PC se trouve un dossier partagé nommé « **PSE** » (ex. : `C:\PSE`). Ce dossier **PSE** contient plusieurs sous-dossiers. Chacun des sous-dossiers contient un **module client** sous format .mdb ainsi que divers fichiers systèmes.
- Les **modules clients** qui doivent être installés sur les PC biométrie sont les suivants :

IMS+ Gestion Administrative	<code>C:\pse\sec\sec.mdb</code>
IMS+ Dossiers	<code>C:\pse\dos\dos.mdb</code>
IMS+ Biométrie	<code>C:\pse\bio\bio.mdb</code>
IMS+ Médecin	<code>C:\pse\med\med.mdb</code>
Module mises à jour manuelle d'IMS+	<code>C:\pse\ins\ins.mdb</code>

*Remarque : Chacun des modules doit avoir son raccourci sur le bureau de Windows*

- Dans le poste de travail, il faut créer plusieurs lecteurs réseau ([voir schéma page 4](#)) :

Lecteur réseau local	<code>R:\</code>	a pour cible son propre dossier partagé <code>C:\PSE</code>
Lecteur réseau serveur	<code>S:\</code>	a pour cible le dossier partagé <code>C:\PSE</code> du serveur
Lecteur réseau bio (local)	<code>T:\</code>	a pour cible son propre dossier partagé <code>C:\PSE</code>

- Avant la visite médicale, le PC biométrie importe à partir du PC serveur tout ce qu'il lui est nécessaire pour passer la visite médicale choisie par l'utilisateur. Pendant la visite médicale, plus aucune information ne transite vers le serveur car toutes les informations de la visite sont inscrites dans les deux bases de données tampon située sur le PC biométrie (*C:\pse\bio\bio.mdb* et *C:\pse\bio\cir.mdb*). Lorsque la visite médicale est terminée, le PC biométrie archive tout le contenu de la visite médicale vers le serveur (procédure « *d'impression du journalier* »)

## 4 – UN PC MÉDECIN :

- Il est le prolongement du PC biométrie pour l'encodage des visites médicales. Le module médecin se connecte régulièrement au PC biométrie pour enregistrer ce que le médecin encode (dans le fichier *T:\bio\cir.mdb*). Le lecteur réseau *T:\* qui cible le dossier *C:\pse* du PC biométrie est donc très important.
- Les **modules clients** qui doivent être installés sur les PC médecin sont les suivants :
 

<b>IMS+ Gestion Administrative</b>	<i>C:\pse\sec\sec.mdb</i>
<b>IMS+ Dossiers</b>	<i>C:\pse\dos\dos.mdb</i>
<b>IMS+ Médecin</b>	<i>C:\pse\med\med.mdb</i>
<b>Module mises à jour manuelle d'IMS+</b>	<i>C:\pse\ins\ins.mdb</i>

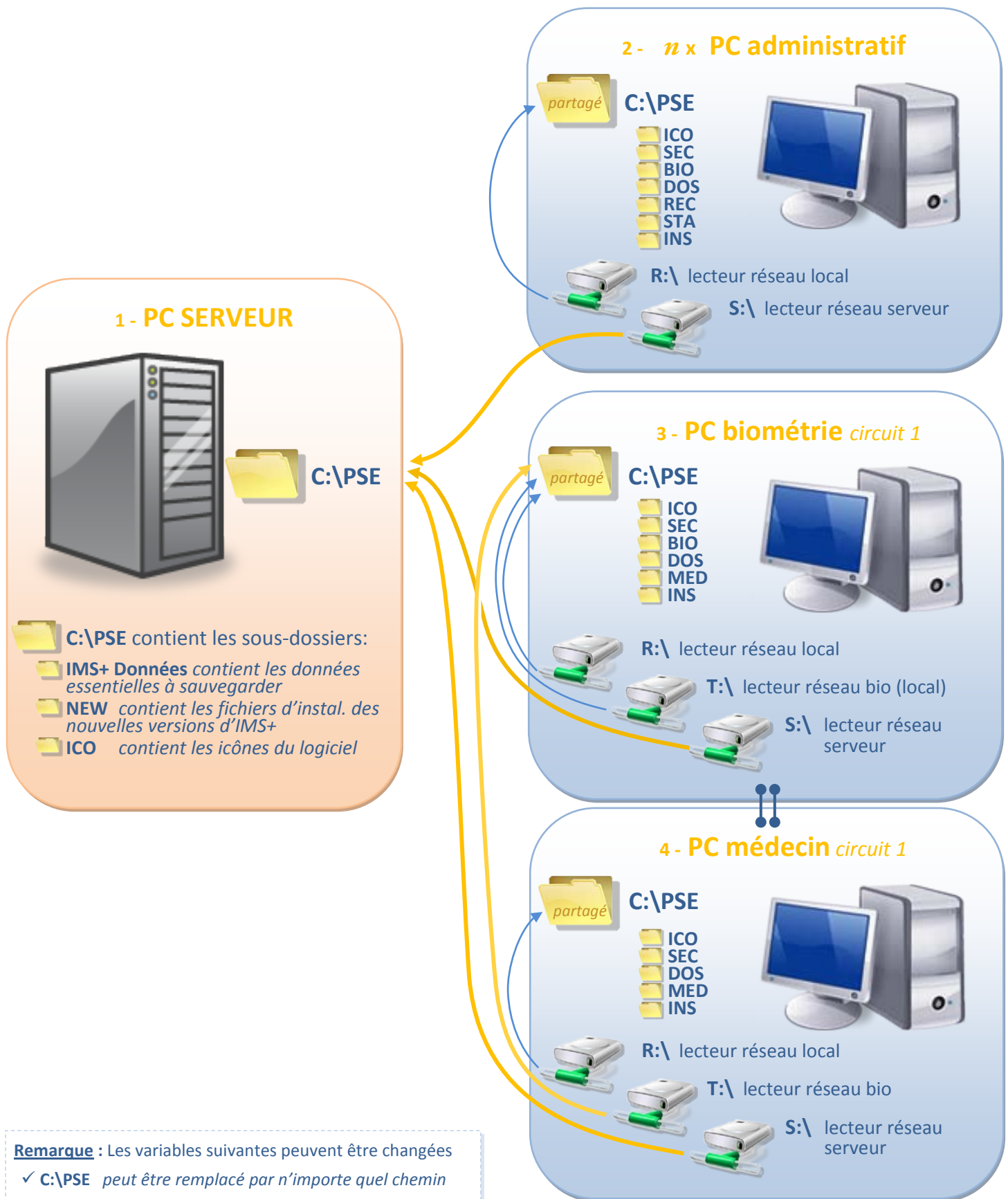
*Remarque : Chacun des modules doit avoir son raccourci sur le bureau de Windows*
- Dans le poste de travail, il faut créer plusieurs lecteurs réseau ([voir schéma page 4](#)) :

<b>Lecteur réseau local</b>	<b>R:\</b>	a pour cible son propre dossier partagé <i>C:\PSE</i>
<b>Lecteur réseau serveur</b>	<b>S:\</b>	a pour cible le dossier partagé <i>C:\PSE</i> du serveur
<b>Lecteur réseau biométrie</b>	<b>T:\</b>	a pour cible le dossier partagé <i>C:\PSE</i> du PC biométrie

## REMARQUES

- Il est possible de configurer plusieurs groupes de PC biométrie + PC médecin. Ils fonctionnent cependant toujours par paires (deux PC par circuit). Il est également possible de varier les interconnexions entre différents PC biométrie et différents PC médecin ([voir « Le fichier config.mdb » page 8](#)).
- Le PC serveur peut également servir de PC client, il suffit de le configurer à la fois comme PC serveur et comme PC client.
- Le fait qu'aucune information ne passe par le serveur pendant la visite médicale permet d'envisager d'encoder des visites médicales en dehors du réseau informatique du centre de santé, à l'aide d'un ordinateur portable ([voir « Encodage d'une visite médicale en dehors du réseau » page 9](#)).

# SCHÉMA : ORGANISATION DES PC DANS LE RÉSEAU



**Remarque :** Les variables suivantes peuvent être changées

- ✓ C:\PSE peut être remplacé par n'importe quel chemin
- ✓ R:\ S:\ T:\ n'importe quelles lettres peuvent être choisies.  
Si lecteur réseau impossible, un chemin réseau peut être défini à la place (voir « le fichier config.mdb » page 8)

# CONFIGURATION MATÉRIELLE

## PC SERVEUR

### CONFIGURATION MINIMALE

Intel Pentium 4 ou AMD Athlon 64, disque dur 320Go 7200 tours/mn, 1 Go RAM, carte réseau 10/100 mbits/s, Windows XP

### CONFIGURATION RECOMMANDÉE

Intel Core 2 duo (2,66 ghz) ou AMD Athlon II X2 (2,8 Ghz), **deux disques dur de 320 Go 7200 trs/mn en RAID 0**, 2 Go de ram, **carte réseau 10/100/1000 mbits/s**, Windows XP + **infrastructure réseau 10/100/1000 mbits/s sur tout le réseau (switch, hub, carte réseau des PC, etc.)**

## PC CLIENT - ORDINATEUR DE BUREAU

### CONFIGURATION MINIMALE

Intel Pentium 4 ou AMD Athlon 64, disque dur 120Go 7200 tours/mn, 1 Go RAM, carte réseau 10/100 mbits/s, Windows XP, Microsoft Access 2002 **SP3** ou 2003 **SP3** (pas Access 2007, beaucoup trop lent sur cette config.)

### CONFIGURATION RECOMMANDÉE

Intel Core 2 duo ou AMD Athlon 64, disques dur 320 Go 7200 trs/mn, 2 Go de ram, **carte réseau 10/100/1000 mbits/s**, Windows XP, Microsoft Access 2003 **SP3** (pas Access 2007 car beaucoup plus lent)

## PC CLIENT - ORDINATEUR PORTABLE

### CONFIGURATION MINIMALE

Intel Pentium M (1,8 Ghz) ou AMD Athlon (2 Ghz), disque dur 160 Go 5400 tours/mn, 1 Go RAM, carte réseau 10/100 mbits/s, Windows XP, Access 2002 **Service Pack 3** (pas Access 2007, beaucoup trop lent sur cette config.)

### CONFIGURATION RECOMMANDÉE

Intel Core 2 duo, disques dur 320 Go **7200 trs/mn**, 2 Go de ram, **carte réseau 10/100/1000 mbits/s**, Windows XP, Microsoft Access 2003 **Service Pack 3** (pas Access 2007 car beaucoup plus lent)

## RECOMMANDATIONS



**- Il est totalement proscrit d'avoir plusieurs versions de Microsoft Access qui se côtoient sur le même PC**

- Si l'un de vos ordinateurs semble très lent après une certaine période d'utilisation, il est recommandé d'effectuer une réinstallation complète du système d'exploitation (formatage complet de l'ordinateur et réinstallation de Windows). Cela permet d'éliminer tout l'encombrement dû aux fichiers temporaires et aux logiciels devenus inutiles. Ceux-ci provoquent à la longue un ralentissement du système d'exploitation. Nous recommandons au minimum d'effectuer cette réinstallation complète tous les 2 ans sur tous les PC.
- Si vous êtes une ASBL, il vous est possible d'acquérir certains produits Microsoft à des prix très avantageux. Rendez-vous sur le site [www.socialware.be](http://www.socialware.be)  
Ex. : Windows XP ou Windows 7 (6 €), Office 2003 (13 €), Office 2007 (13 €),...

# CONFIGURATION LOGICIELLE

## PARAMÉTRAGE DE MICROSOFT ACCESS

### CONFIGURATION D'ACCESS 2002 SERVICE PACK 3 ET ACCESS 2003 SERVICE PACK 3

- Installez Access par défaut
- Ouvrez Access et créez une base de données vide
- Allez dans **Outils/options**
- Dans l'onglet **Général**, mettez les marges d'impression à **0 cm** pour **la marge de droite** et **0 cm** pour **la marge inférieure**.
- Dans l'onglet **Modifier/rechercher**, trouvez le cadre **Confirmer** et décochez les 3 cases **Modifications des enregistrements**, **Suppression de documents** et **Requêtes actions**
- Cliquez sur **OK** pour appliquer les modifications.
- Allez dans **Outils/Macro/sécurité** et cochez **Niveau de sécurité faible**.
- Cliquez sur **OK** et fermez Access

### CONFIGURATION D'ACCESS 2007 SERVICE PACK 2

- Installez Access 2007 par défaut. Installez également le Service Pack 2 et tous les correctifs téléchargeables à l'adresse : [www.fims-asbl.be/IMS/modules/outils/correctifs-access2007.zip](http://www.fims-asbl.be/IMS/modules/outils/correctifs-access2007.zip)
- Ouvrez Access
- Cliquez sur le gros bouton rond en haut à gauche (*bouton Office*) et choisissez **Options Access**
- Allez sur **Avancé** à gauche et dans la partie **Confirmer**, décochez les 3 cases **Modifications des enregistrements**, **Suppression de documents** et **Requêtes actions**
- Toujours dans les **options avancées**, descendez sur la partie **Impression** où vous spécifiez les marges d'impression à **0 cm** pour **la marge de droite** et **0 cm** pour **la marge inférieure**.
- Cliquez ensuite à gauche sur **Centre de gestion de la confidentialité** puis **sur Paramètres du Centre de gestion de la confidentialité** à droite. Une fenêtre s'ouvre.
- Cliquez à gauche sur **Paramètres des macros**. Choisissez à droite **Activer toutes les macros**.
- Cliquez ensuite à gauche sur **Emplacements approuvés**. Cochez la case en dessous **Autoriser les emplacements approuvés sur mon réseau**. Cliquez ensuite sur **ajouter un nouvel emplacement**. Une fenêtre s'ouvre.
- Au niveau du **Chemin d'accès**, tapez le chemin vers le dossier partagé **C:\pse** et cochez la case en bas **les sous-dossiers de cet emplacement sont également approuvés**. Cliquez sur **OK**.
- Cliquez de nouveau sur **ajouter un nouvel emplacement**. Une fenêtre s'ouvre. Au niveau du **Chemin d'accès**, tapez le chemin vers le dossier partagé du serveur ex. : **\\nomDuServeur\pse** et cochez la case en bas **les sous-dossiers de cet emplacement sont également approuvés**. Cliquez sur **OK**.
- Cliquez successivement deux fois sur **OK** pour enregistrer les changements et fermez Access.

## PARAMÉTRAGE DE WINDOWS

### FICHIERS D'INSTALLATION NÉCESSAIRES AU BON FONCTIONNEMENT D'IMS+

2 fichiers doivent être présents dans le dossier d'installation **d'Access**. Il s'agit de **olelib.tlb** et **zlib.dll**. Ces fichiers sont présents dans tous les dossiers d'IMS+. Vous pouvez les copier à partir de ces emplacements. Ces fichiers doivent être copiés dans le dossier **C:\Program Files\Microsoft Office\Office 10\** (ou 11 ou 12)

### AUTORISATION DES EMPLACEMENTS RÉSEAU.

- Ouvrez Internet Explorer
- Allez dans **Outils/Options internet** et choisissez l'onglet **Sécurité**
- Cliquez sur **Intranet local** puis sur le bouton **Sites**. Une fenêtre s'ouvre cliquez sur **Avancé**.
- Dans la partie **Ajouter ce site web à la zone**, tapez le chemin du dossier partagé du serveur (ex. : **\\nomDuServeur\pse**). Au besoin, décochez la case en bas **Exiger un serveur sécurisé (https:)** puis cliquez sur **Ajouter**.
- Faites la même chose avec le chemin vers le dossier partagé local (ex. : **\\NomDuPcLocal\pse**).

## AUTORISATION EN LECTURE/ÉCRITURE DE CERTAINS DOSSIERS SYSTÈME.

IMS+ a besoin d'écrire dans certains dossiers système : il faut donner à ces dossiers les droits en lecture/écriture pour l'utilisateur.

Il s'agit de C:\Windows\System32 et C:\Program Files\Microsoft Office\Office 10\ (ou 11 ou 12)

## AUTORISATION D'ACCÈS À INTERNET POUR LES MISES-À-JOUR AUTOMATIQUES.

Les mises à jour d'IMS+ se font automatiquement via internet. Il faut donc régler votre pare-feu pour qu'il laisse IMS+ accéder à internet et plus particulièrement au site internet [www.fims-asbl.be](http://www.fims-asbl.be).

Il n'est pas nécessaire que tous les PC soient connectés à internet pour les MAJ (même si c'est plutôt conseillé). Un seul PC peut servir de passerelle pour télécharger les MAJ. Dans ce cas les MAJ des PC qui n'ont pas accès à internet se feront via le serveur.

## CARTE DE BOUCLAGE MICROSOFT

Si des visites médicales doivent être encodées sur un PC portable en dehors du réseau informatique du centre, il faut installer une **carte de bouclage Microsoft** sur ce PC ([voir page 9](#))

## CONFIGURATION DES IMPRIMANTES

### IMPRIMANTE PAR DÉFAUT

Au moins une imprimante doit être installée par défaut sur tous les PC. IMS+ utilisera cette imprimante pour la plupart des documents à imprimer au format A4.

### PDF CREATOR

PDF Creator version 0.9.6 doit être installée sur tous les PC. Installation par défaut.

### ETIQUETEUSE

Il existe deux références d'étiqueteuse supportées par IMS+ :

- **La Brother QL-500** - référence d'étiquette **Brother DK-11208** (format 38mm x 90mm).
- **La Brother QL-560** - référence d'étiquette **Brother DK-11208** (format 38mm x 90mm).

## LE FICHIER CONFIG.MDB

Un fichier **config.mdb** se trouve dans chaque sous-dossier contenant un **module client** (ex. : *C:\pse\sec\config.mdb*). Ce fichier permet d'y définir des « *variables d'environnement* » personnalisées pour chaque module (nom du PC, lecteurs réseau et chemins réseau).

 **Ces réglages sont très importants pour la bonne utilisation du logiciel. Apportez un soin particulier à les compléter correctement.**

Vous y indiquez :

### 1 Le nom du PC

Dans IMS+, ce nom sert à identifier le PC qui utilise un module client à un moment T, en cas d'installation d'une nouvelle version par exemple.

### 2 Choix du type de réseau faites le bon choix à ce niveau avant de quitter le fichier config.mdb

C'est par ce sélecteur que vous choisissez si IMS+ fonctionne à l'aide de **Lecteur réseau R, S et T** (ou autre) ou à l'aide de **Chemin réseau** (dans le cas où il n'est pas possible d'utiliser des lecteurs réseau).

Si vous choisissez **Disques réseau**, la partie **Chemin réseau** sera grisée. Si vous choisissez **Chemin réseau**, la partie **Disques réseau** sera grisée.


### 3 Les trois lettres choisies pour les lecteurs réseau local, serveur et biométrie

Par défaut R, S et T. Vous pouvez choisir n'importe quelles lettres

### 4 Les chemins pour chacun des lecteurs réseau.

Vous encodez les chemins vers les dossiers partagés du PC local, du PC serveur et du PC biométrie.

Exemple :  
\\nomDuPcLocal\PSE  
\\nomDuPcServeur\PSE  
\\nomDuPcBiometrie\PSE


 À chaque démarrage d'un module, IMS+ vérifie que les lecteurs réseau R, S et T sont accessibles. Si un des lecteurs est manquant ou hors connexion, il le recrée en utilisant les chemins réseau définis ici.

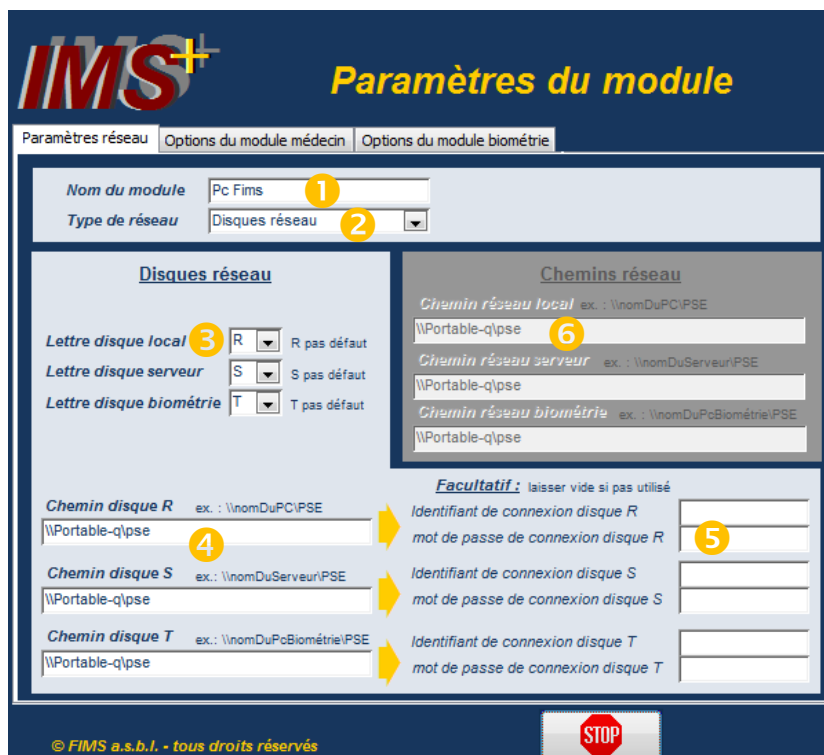
### 5 L'identifiant et le mot de passe qui permet de recréer les lecteurs réseau (facultatif)

Laissez vide si aucun identifiant et mot de passe ne sont nécessaires pour accéder aux dossiers partagés du serveur ou du PC biométrie.

### 6 Les chemins vers les dossiers partagés du PC local, du PC serveur et du PC biométrie

Dans le cas où vous choisissez **Chemin réseau** sur le sélecteur 2, vous inscrivez ici les différents chemin vers les dossiers partagés.

 Si au contraire vous avez choisi **Disque réseau** sur le sélecteur 2, nous vous demandons malgré tout de toujours définir les chemins réseau du point 6. N'oubliez pas dans ce cas de rebasculer le sélecteur 2 sur **Disque réseau** après avoir complété les chemins réseau local, serveur et biométrie du point 6.



### Remarque :

- Une fois le fichier **config.mdb** correctement configuré pour un des modules (ex. : *C:\pse\bio\config.mdb*), copiez/collez ce fichier dans tous les autres dossiers d'IMS+ (de ce PC là uniquement) pour qu'ils utilisent les mêmes paramètres.
- Il est possible grâce à ce système d'envisager d'utiliser un PC médecin avec différents PC biométrie. Il faut pour cela avoir plusieurs modules médecin dans le dossier *C:\pse*, chacun ayant un fichier config.mdb configuré différemment. Il faut en effet utiliser uniquement le type de réseau **Chemin réseau** au point ② et définir des chemins réseau différents au point ⑥.
- Il est possible également de travailler sur différentes *bases de données centrales « IMS+ Données »* (voir page 2) le tout sur un même réseau, pour ceux par exemple qui travaillent avec des bases de données de différentes antennes sur un même PC.

## ENCODAGE D'UNE VISITE MÉDICALE EN DEHORS DU RÉSEAU

Si vous êtes équipé d'un PC portable, il est possible d'encoder des visites médicales en dehors du centre de santé (en dehors du réseau). Cette procédure vous contraint de connaître à l'avance les élèves qui passeront la visite. Vous ne pourrez en effet pas importer de nouveau élèves "de dernière minute".

Voici les points à respecter :

### INSTALLATION D'UNE CARTE DE BOUCLAGE MICROSOFT

Le fait de travailler sur des lecteurs réseau **R** et **T** en dehors de tout réseau informatique provoque une erreur de Windows disant qu'il n'arrive pas à accéder à ces lecteurs réseau. Pour palier à ce problème, il suffit d'installer **une carte de bouclage Microsoft**.

#### WINDOWS XP

Ouvrez le **Panneau de configuration**, allez dans **Ajout de nouveau matériel**, choisissez d'installer manuellement un matériel.

Choisissez **Carte réseau** comme type de matériel, puis **Microsoft** comme constructeur du matériel et enfin **Carte de bouclage Microsoft**.

Lorsque la carte de bouclage est installée, elle apparaît dans la liste des cartes réseau de Windows. Accédez à ses paramètres de configuration **TCP/IP v4**. Configurez les paramètres IP de la carte de manière manuelle avec une adresse IP quelconque, en dehors de la segmentation IP de votre entreprise (par exemple, 10.168.0.160). Indiquez aussi un serveur DNS quelconque, qui peu être la même adresse que précédemment (par exemple, 10.168.0.160). N'indiquez pas de passerelle.

#### WINDOWS VISTA / WINDOWS 7

Ouvrez le **Panneau de configuration**, choisissez **Gestionnaire de périphériques**.

Faites un clic droit sur le nom du PC en haut de la fenêtre de périphériques et choisissez **Ajouter un matériel d'ancienne génération**.

Choisissez d'installer un matériel manuellement. Choisissez **Carte réseau** comme type de matériel, puis **Microsoft** comme constructeur du matériel et enfin **Carte de bouclage Microsoft**.

Lorsque la carte de bouclage est installée, elle apparaît dans la liste des cartes réseau de Windows. Accédez à ses paramètres de configuration **TCP/IP v4**. Configurez les paramètres IP de la carte de manière manuelle avec une adresse IP quelconque, en dehors de la segmentation IP de votre entreprise (par exemple, 10.168.0.160). Indiquez aussi un serveur DNS quelconque, qui peu être la même adresse que précédemment (par exemple, 10.168.0.160). N'indiquez pas de passerelle.

### RÉGLAGES DU FICHIER CONFIG.MDB DU MODULE MÉDECIN

Sur le PC qui passe les visites en dehors du centre, le fichier config.mdb du module médecin doit être configuré de manière particulière.

La lettre du disque réseau « Serveur » doit être la même que la lettre du disque réseau « biométrie ». Par défaut la lettre du serveur doit donc être le T: .

Le chemin du disque réseau « Serveur » doit être le même que le chemin du disque réseau « biométrie ».

## RÉGLAGES DES PARAMÈTRES DU MODULE MÉDECIN

Ouvrez le module médecin, cliquez sur le bouton « Personnalisation », décochez « **Rechercher des MAJ par internet** » et cochez « **MAJ à partir du PC biométrie** »

## PRÉPARATION DU PC BIOMÉTRIE

C'est le PC biométrie qui servira de relai pour les mises à jour du module Médecin utilisé en dehors du service. Pour permettre cela il faut placer sur le PC biométrie l'équivalent du dossier NEW du Serveur. Il faut donc rendre disponible sur le PC biométrie le fichier **C:\PSE\NEW\MED\med.mdb**

## PROCÉDURE DE CRÉATION DE VISITE EN DEHORS DU CENTRE

### AVANT DE QUITTER LE CENTRE DE SANTÉ

Lorsque vous êtes au centre de santé, PC connecté au réseau, ouvrez le module biométrie et choisissez de créer une nouvelle visite médicale. Choisissez votre visite médicale dans la liste et cliquez sur **Créer la visite médicale sélectionnée**. Fermez ensuite le module biométrie. Vous pouvez maintenant éteindre le PC portable et le déconnecter du réseau.

### PENDANT LA VISITE MÉDICALE, EN DEHORS DU CENTRE DE SANTÉ

Lorsque vous êtes en déplacement, PC allumé, ouvrez le module biométrie. Un message vous averti que le PC serveur n'est pas accessible. Ignorez-le en cliquant sur **OK** et cliquez sur **Ouvrir le module biométrie en dehors du centre de santé**. Passez votre visite médicale comme d'habitude :

- dans le module biométrie uniquement pour les examens visuels
- également dans le module médecin si vous encodez des visites médicales complètes.

Lorsque tous les élèves sont passés dans le module biométrie et/ou médecin, fermez les modules et éteignez le PC **sans imprimer le journalier, CS2, CS4, etc.**

### DE RETOUR AU CENTRE DE SANTÉ

Lorsque le PC est reconnecté au réseau informatique du centre, ouvrez le module biométrie et **imprimez tous les documents : journaliers, CS2, CS4, etc.** Cela a pour effet **d'archiver** sur le serveur toutes les données encodées pendant la visite médicale. Sans cela rien ne serait sauvegardé.

## SAUVEGARDE, MAINTENANCE ET DÉPANNAGE

### SAUVEGARDE AUTOMATIQUE JOURNALIÈRE

Il est nécessaire de mettre en place un système de sauvegarde automatique journalier. Pour IMS+, le seul dossier à sauvegarder est le dossier **C:\PSE\IMS+ données** situé sur le serveur. Cette sauvegarde doit se faire lorsque personne n'utilise IMS+.



**Au moins 5 sauvegardes différentes doivent être faites sur une semaine. Une sauvegarde différente par jour de la semaine, du lundi au vendredi.**

### INSTALLATION DES NOUVELLES VERSIONS

L'installation des nouvelles versions se fait de manière automatique par internet. Il faut pour cela posséder un accès internet et régler le pare-feu pour autoriser tout accès au site de la Fims ([www.fims-asbl.be](http://www.fims-asbl.be))

### DÉPANNAGE À DISTANCE

Pour permettre un dépannage à distance rapide et efficace en cas de problème ou pour former les utilisateurs, nous mettons systématiquement en place un système de contrôle à distance sur tous les PC clients. La solution retenue est **LogMeIn**. Les connexions sont sécurisées https (voir <https://secure.logmein.com/BE-FR/home.aspx>)

## ACCESS DEMANDE SYSTÉMATIQUEMENT UN NOM D'UTILISATEUR ET UN MOT DE PASSE À L'OUVERTURE

Lorsque vous exécutez Microsoft Access 2000 ou une version ultérieure, vous êtes invité à entrer un nom d'utilisateur et un mot de passe. Ce problème se produit même si vous n'avez pas activé ou configuré les paramètres de sécurité. Cela se produit pour chaque base de données, même une toute nouvelle base de données.

Solution complète en ligne, notamment pour Access 2007 : <http://support.microsoft.com/kb/888734/>

### ACCESS 2002 ET ACCESS 2003

1. Démarrez Access 2002 / 2003.
2. Cliquez sur **Outils**, pointez sur **sécurité**, puis cliquez sur **Administrateur de groupe de travail**.
3. Cliquez sur **Joindre**, cliquez sur **Parcourir**, accédez à C:\Documents and Settings\*votreNomd'Utilisateur* \Application Data\Microsoft\Access\System.mdw
4. Cliquez sur **OK**.
5. Dans la boîte de dialogue **administrateur de groupe de travail**, cliquez sur **OK**.
6. Dans la boîte de dialogue **Administrateur de groupe de travail**, cliquez sur **OK**.  
**Note** : La boîte de dialogue **Administrateur de groupe de travail** dans l'étape 5 est une boîte de dialogue différente de la boîte de dialogue de l'étape 4. Les deux boîtes de dialogue ont le même nom.

### ACCESS 2000

1. Cliquez sur **Démarrer**, puis cliquez sur **Rechercher**.
2. Dans la boîte de dialogue **Résultats de la recherche**, cliquez sur **tous les fichiers et dossiers sous que voulez-vous rechercher**.
3. Tapez **Wrkgadm.exe** dans **tout ou partie du nom de fichier** et puis cliquez sur **Rechercher**.
4. Dans la boîte de dialogue **Résultats de la recherche**, double-cliquez sur **WRKGADM**.
5. Dans la boîte de dialogue **Administrateur de groupe de travail**, cliquez sur **Joindre**, cliquez sur **Parcourir**, accédez à C:\Program Files\Common Files\system\System.mdw et puis cliquez sur **OK**.
6. Dans la boîte de dialogue **administrateur de groupe de travail**, cliquez sur **OK**, puis cliquez sur **Quitter**.